

## Naši pavoučí podnájemníci — IV

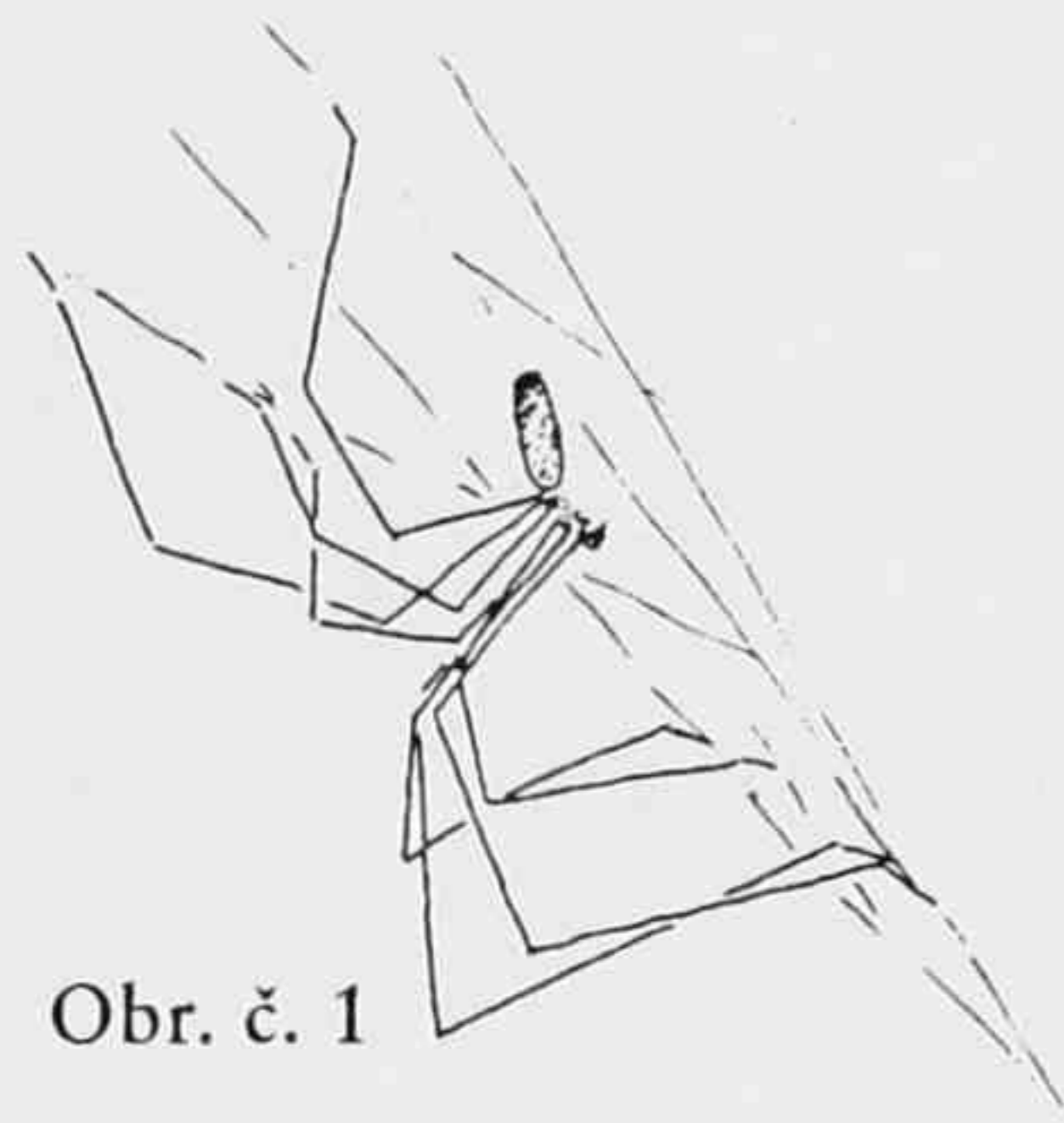
(čtvrtá a poslední část)

V této poslední části je čtenáři předložen, pokud to možnosti dovolují, poněkud idealizovaný klíč na určování těch druhů pavouků, kteří s námi sdílejí obytné i nebytové prostory našich budov nebo žijí s oblibou alespoň na jejich vnějších stěnách. Odkazy na vyobrazení jsou dvojího typu. Především se týkají vyobrazení zařazených do textu přímo v tomto sešitě (odkazy jsou uváděny v oblých závorkách) nebo je odkazováno na vyobrazení uvedená

v předchozím pokračování, ve 4. čísle Zpravodaje na str. 115–118 [tyto odkazy uvedeny v hranatých závorkách]. Pokud není uvedeno jinak, jde o originální kresby autorovy.

Pro snažší užívání klíče, jsou za některými body uváděna v závorkách čísla, odkazující čtenáře na ta vzdálenější místa v klíči, kam je možno se vrátit, když se vyskytne potřeba ověřit správnost dosavadního postupu.

- |   |  |
|---|--|
| 1 Pavouk byl objeven v obytných místnostech   | 2  |
| – Pavouk byl objeven mimo obytné místnosti nebo prokazatelně vlezl do místnosti oknem   | 13   |
| 2 Pavouk si vytvořil síť nebo alespoň drobný zámotek sloužící za úkryt  | 3  |
| – Pavouk neměl síť — běžel po zdi (po podlaze) nebo tam seděl   | 7  |
| 3 Vlákna pavučiny jsou hustě propojena mezi sebou, mají vzhled souvislé tkaniny [obr. 1]  | 4  |
| – Vlákna pavučiny mají mezi sebou nápadné mezery, nemají vzhled souvislé tkaniny  | 5  |
| 4 Pavučina tvoří vodorovnou plachetku [obr. 1–2] za skříní nebo za obrazem, s trubicovitým úkrytem vzadu. Pavouk je hustě ochlupen, šedavého zbarvení, s nenápadnou černohnědou kresbou, dlouhý necelý 1 cm, osm očí má ve dvou řadách                        | <b>pokoutník domácí (<i>Tegenaria domestica</i>)</b>       |
| – Pavučina nepřesahuje příliš velikost pavouka. Zpravidla jde o zámotek, v němž se pavouk ukrývá a který se většinou nachází mezi dlouho nepoužívanými předměty. Pavouk je uvnitř zámotku, má rezavěhnědou hlavohruď, bělavý a lysý válcovitý zadeček a 6 očí | <b>šestiočka ryšavá (<i>Harpactea rubicunda</i>)</b>       |
| 5 Vlákna řídké sítě se nacházejí na rozhraní stěny a stropu. Pavouk na nich visí za velice tenké a dlouhé nohy (obr. 1). Má osm očí seskupených zvláštním způsobem (obr. 2)   | 6  |
| – Vlákna jsou napnuta mezi květináči nebo v různých zákoutích kolem okenních ráků atp. [obr. 6]. Pavouk je hnědě zbarven. Hlavohruď má nápadně menší než zadeček [obr. 5]. Délka kolísá od 4 do 7 mm.   | <b>snovačka pokoutní (<i>Steatoda bipunctata</i>)</b>      |
| 6 Malý pavouk — délka těla max. 5 mm  | <b>třesavka sekáčovitá (<i>Pholcus opilionoides</i>)</b>   |
| – Velký pavouk — délka od 5 do 12 mm  | <b>třesavka jižní (<i>Pholcus phalangoides</i>)</b>        |
| 7 (2) Pavouk větších rozměrů — tělo nejméně 8 mm dlouhé, chlupaté   | 8  |
| – Pavouk menších rozměrů  | 9  |
| 8 Zadeček i hlavohruď zbarveny tmavě šedě   | <b>pokoutník <i>Tegenaria atrica</i></b>                   |
| – Zadeček s načervenalé rezavými skvrnami   | <b>pokoutník stájový (<i>Tegenaria ferruginea</i>)</b>     |
| 9 Tělo lysé, zadeček většinou bez kresby, 6 očí, délka až 8 mm  | 10   |
| – Drobní pavouci pod 5 mm s výraznou kresbou na hřbetě zadečku, 8 očí   | 12   |
| 10 Zadeček bez kresby   | 11   |
| – Zadeček s velice charakteristickou kresbou (jinou než mají pavouci s odkazem na číslo 12) (obr. 3)  | <b>šestiočka podkorní (<i>Segestria senoculata</i>)</b>    |
| 11 Nohy zakončeny třemi drápkami (obr. 4)   | <b>šestiočka ryšavá (<i>Harpactea rubicunda</i>)</b>       |
| – Nohy zakončeny dvěma drápkami (mezi nimi svazeček přilnavých chloupků — obr. 5)   | <b>šestiočka <i>Dysdera erythrina</i></b>                  |
| 12 Kresba na hřbetní straně zadečku s poměrně úzkými příčnými skvrnami (obr. 8)   | <b>plachetnatka domácí (<i>Leptyphantes nebulosus</i>)</b> |
| – Příčné skvrny na hřbetní straně zadečku nápadně široké (obr. 6)   | <b>plachetnatka <i>Leptyphantes leprosus</i></b>           |
| 13 (1) Pavouk byl objeven uvnitř budovy   | 14   |
| – Pavouk byl objeven na vnějších stěnách budovy, případně je pravidelně vidán na plotech zahrad atp.  | 40   |
| 14 V relativně teplejších a sušších prostorách (spíše půdy a vyhříváné provozovny   | 15   |
| – V chladných a vlhkých prostorách (zejména sklepích)   | 35   |
| 15 Pavouk staví rozsáhlé síť (velikost těla nad 6 mm)   | 16   |
| – Pavouk nestaví rozsáhlé síť nebo byl nalezen mimo ně  | 17   |



Obr. č. 1



Obr. č. 2



Obr. č. 3



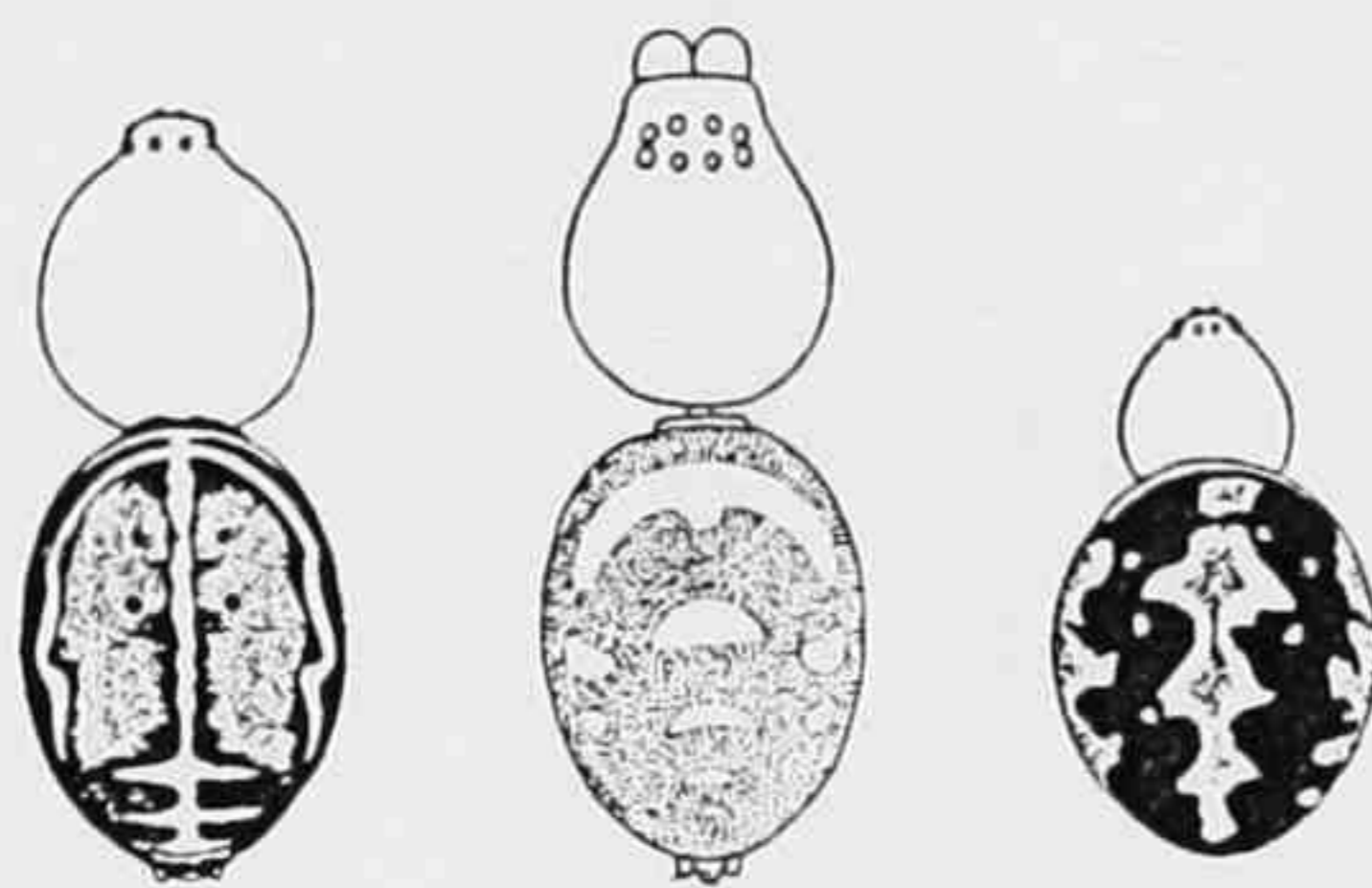
Obr. č. 4



Obr. č. 5



Obr. č. 6

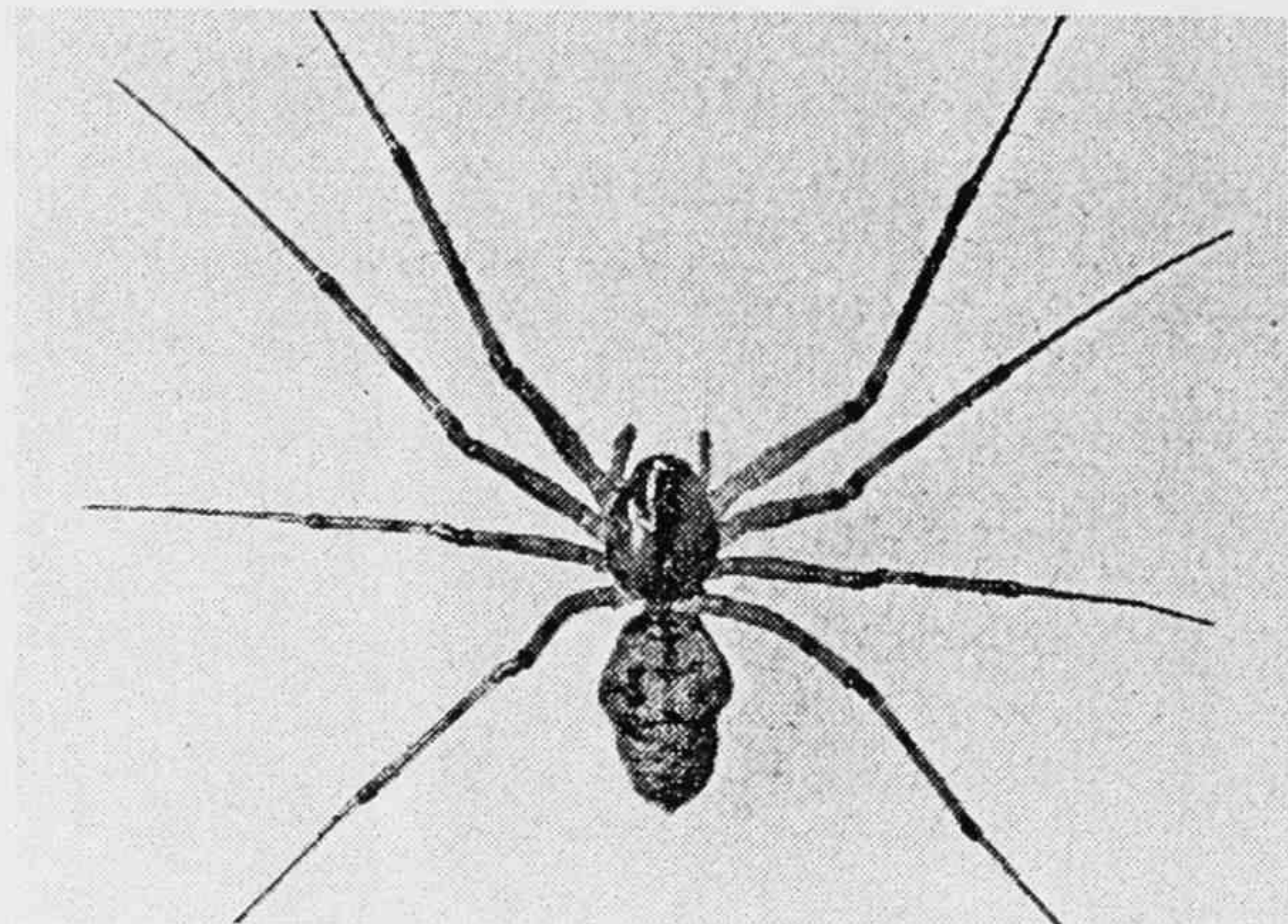


Obr. č. 7

a

b

c



Obr. 8: Plachetnatka domácí (*Leptyphantes nebulosus*).  
Foto: L. Drahokoupil.

Obr. 1–7: 1 — Třesavka rodu *Pholcus* v síti. 2 — Seskupení očí u našich třesavek rodu *Pholcus*. 3 — Šestiočka rodu *Segestria*, hřbetní strana těla. 4 — Šestiočka rodu *Harpactea*, noha zakončená třemi drápkami (dvěma velkými hřebenitými a jedním malým). 5 — Šestiočka rodu *Dysdera*, noha zakončená dvěma drápkami. 6 — Plachetnatka *Leptyphantes leprosus*, kresba na hřbetní straně zadečku. 7 — Kresba na hřbetní straně zadečku u tří druhů našich snovaček rodu *Steatoda*: a — *S. castanea*, b — *S. grossa*, c — *S. triangulosa*. (obr. 7 převzat z Cromeho, 1957).

16 Síť má charakter vodorovné plachetky pokoutníků [obr. 1–2]

pokoutník stájový (*Tegenaria ferruginea*)

– Síť má charakter prostorového rozmístění vláken snovaček [obr. 6]

snovačka domácí (*Steatoda grossa*)

17 Pavouk staví drobné sítě nebo obývá zámotky (pavučinové komůrky, jež slouží jako úkryt) 18

– Pavouk nalezen mimo sítě a zámotky 22

18 Pavouk nalezen v drobné síti 19

– Pavouk nalezen uvnitř zámotku 21

19 Sítě typu pokoutníků [obr. 1–2]

pokoutník domácí (*Tegenaria domestica*) a mláďata různých dalších pokoutníků.

– Sítě jiného typu 20

20 Sítě typu snovaček [obr. 6]

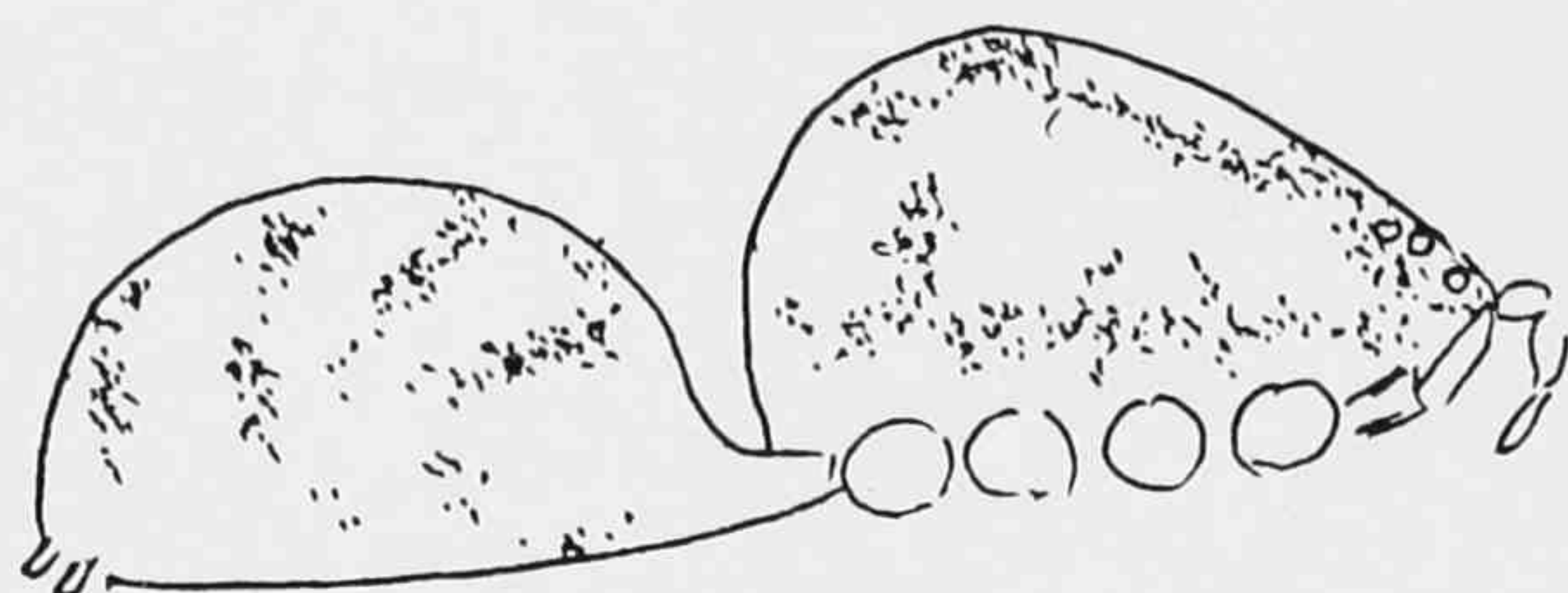
snovačka pokoutní (*Steatoda bipunctata* [obr. 5])

a různé často dosti vzácné druhy synantropních snovaček (obr. 7).

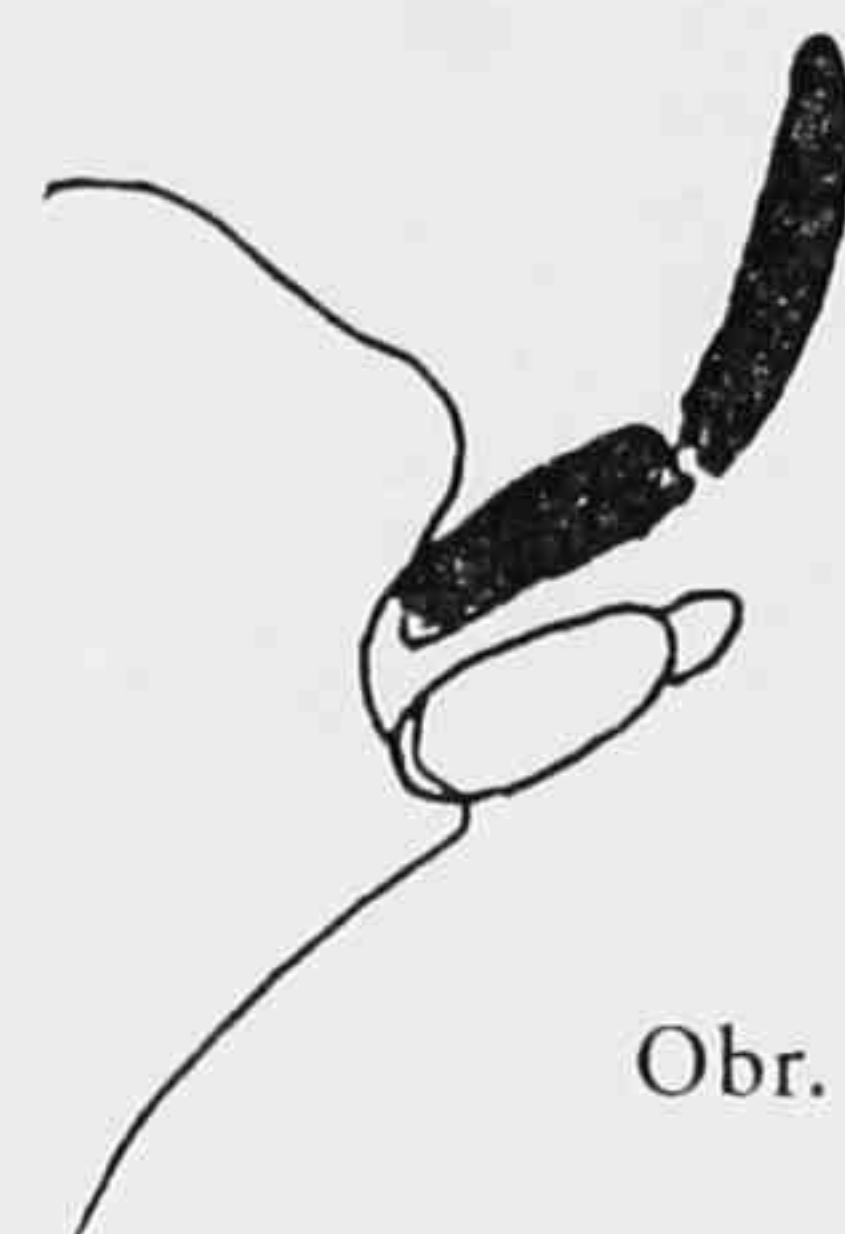
– Síť typu třesavek (obr. 1) 6

21 Pavouk má 8 očí [vzhled — obr. 7] 32

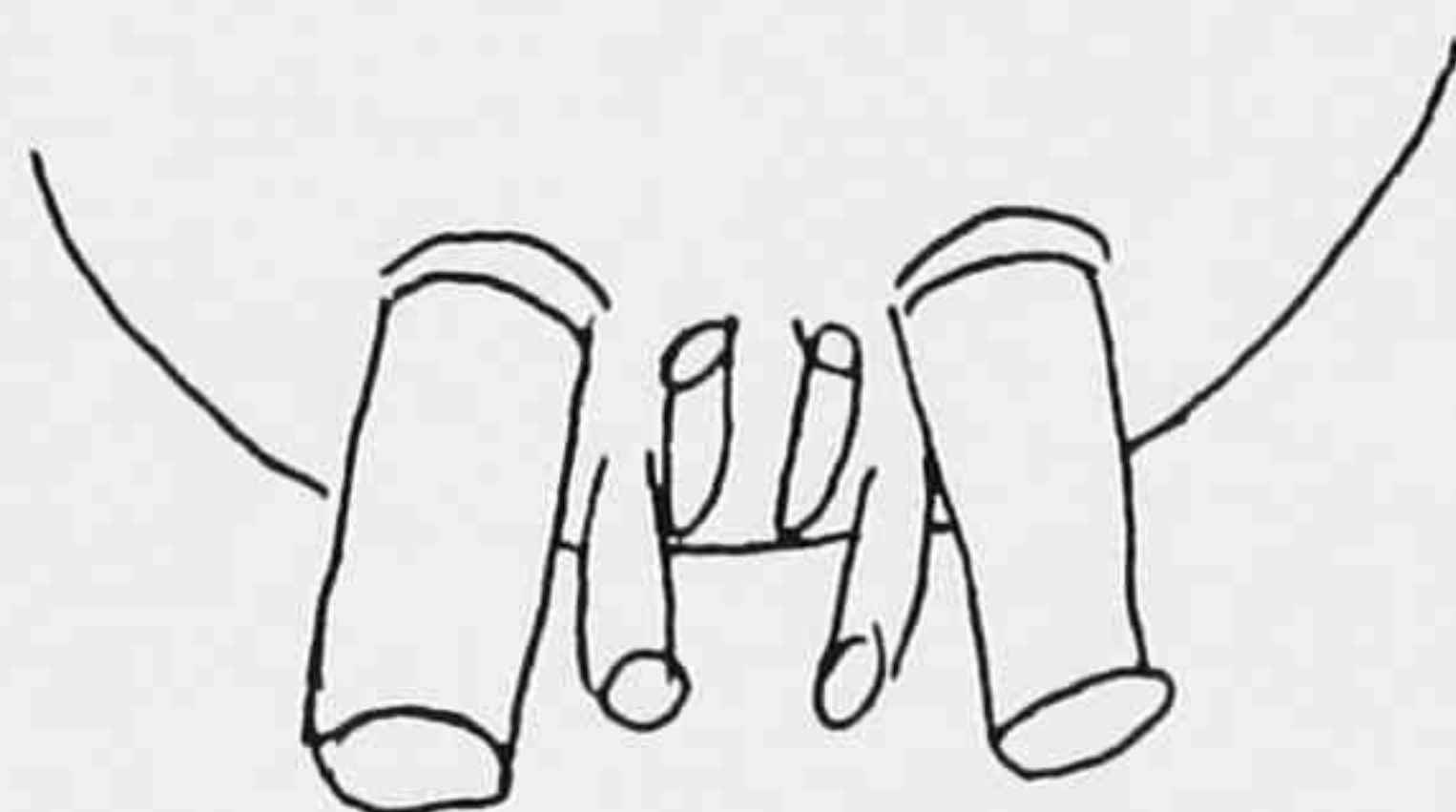
– Pavouk má 6 očí 9



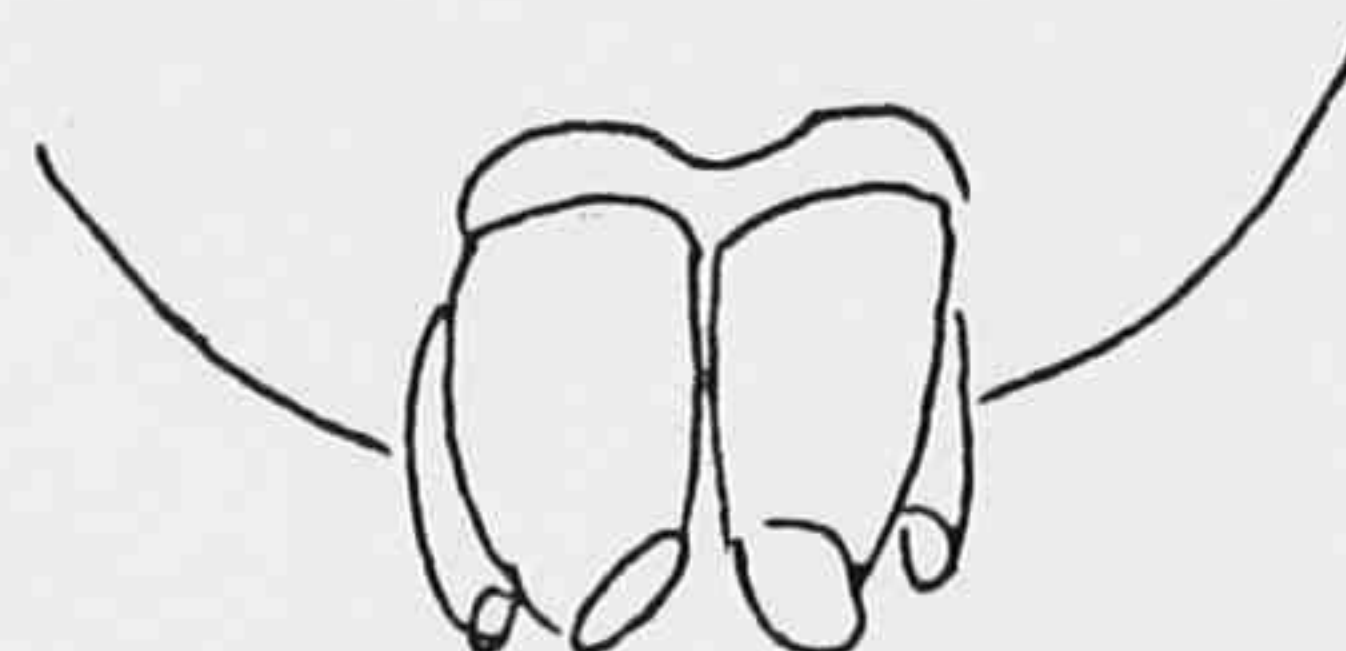
Obr. č. 9



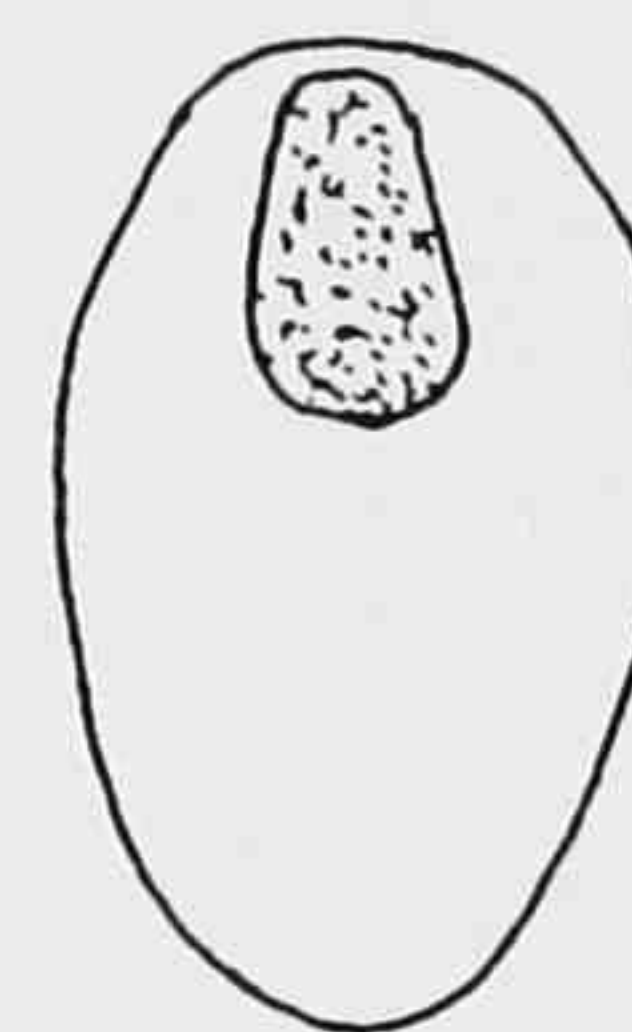
Obr. č. 10



Obr. č. 11



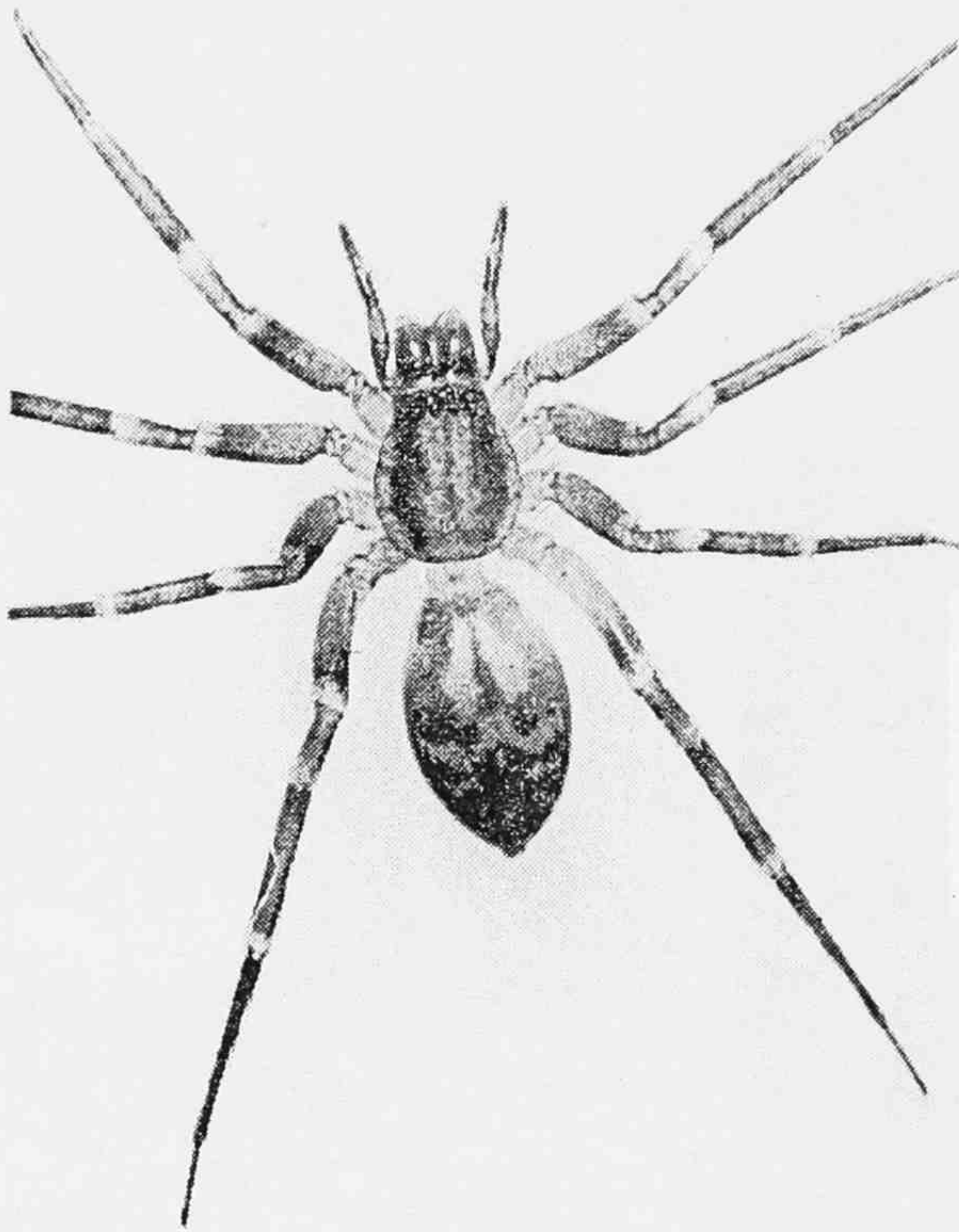
Obr. č. 13



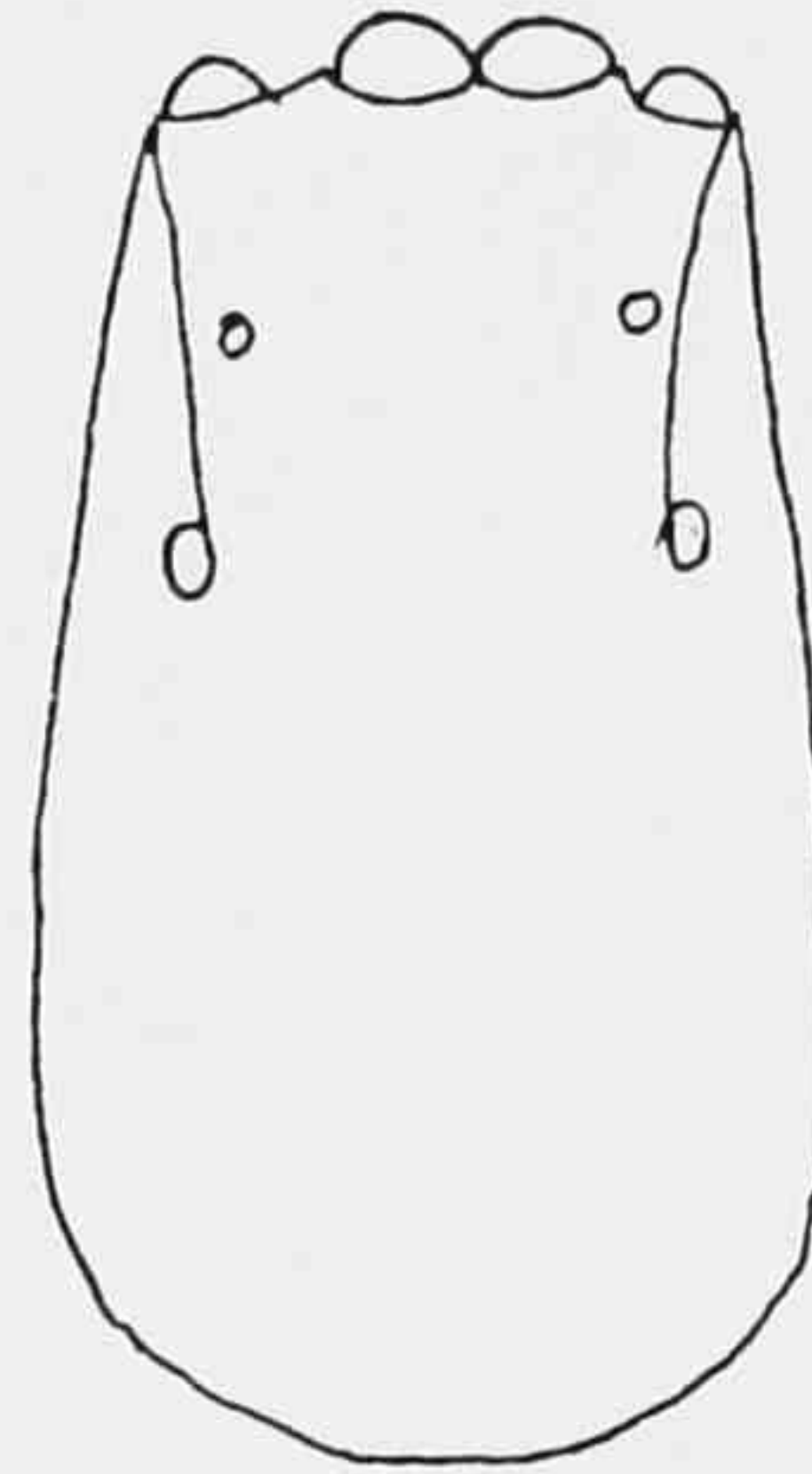
Obr. č. 12

Obr. 9–13: 9 — Lepovka jižní (*Scytodes thoracica*), schematický náčrt sboku. 10 — Snovací bradavky pokoutníků (*Agelenidae*): dvoučlankové zádňi vyčerněny. 11 — Snovací bradavky skálovek (*Gnaphosidae*): pohled zespodu. 12 — Hřbetní strana zadečku s nápadným štítkem typickým pro rod *Sosticus*. 13 — Snovací bradavky zápředek (*Liocranidae*): pohled zespodu.

- |  |   |
|--|---|
| 22 (17) Pavouk má 6 očí  | 23  |
| – Pavouk má 8 očí  | 24  |
| 23 Hlavohrud' nápadně vyšší vzadu než vepředu, tělo na světlém podkladu tmavě skvrnitě (obr. 9)                          |   |
|  | lepovka jižní ( <i>Scytodes thoracica</i> )       |
| – Hlavohrud' normálně utvářena   | 9   |
| 24 Všech osm očí přibližně stejné velikosti, ve dvou příčných řadách po čtyřech  | 25  |
| – Oči seskupeny jinak, často nápadně odlišných velikostí   | 33  |
| 25 Hlavohrud' nápadně menší než zadeček  | 26  |
| – Hlavohrud' téměř tak velká jako zadeček [obr. 3]   | 27  |
| 26 Velcí pavouci, nad 6 mm (obr. 7b)   |   |
|  | snovačka domácí ( <i>Steatoda grossa</i> )        |
| – Pavouci menších rozměrů, většinou pod 6 mm   |   |
|  | snovačka pokoutní ( <i>Steatoda bipunctata</i> )  |
| 27 Pavouci drobných rozměrů (pod 4 mm): čeled' plachetnatek ( <i>Linyphiidae</i> )                                       | 12  |
| – Pavouci větších rozměrů  | 28  |
| 28 Nejdelší jsou zadní nápadně dvoučlankové snovací bradavky (obr. 10)   | 29  |
| – Nejdelší jsou přední snovací bradavky (obr. 11, 13).   | 31  |
| 29 Délka pavouka nejvyš 10 mm  |   |
|  | pokoutník domácí ( <i>Tegenaria domestica</i> )   |
| – Délka pavouka nejméně 10 mm  | 30  |
| 30 Na zadečku skvrny červenorezavé barvy   |   |
|  | pokoutník stájový ( <i>Tegenaria ferruginea</i> ) |
| – Zadeček zbarven dosti jednotně, bez červenorezavých skvrn  |   |
|  | pokoutník <i>Tegenaria atrica</i>                 |
| 31 Přední snovací bradavky stojí daleko od sebe a mají válcovitý tvar (obr. 11), zadeček beze skvrn nebo jako na obr. 12 | 32  |
| – Přední snovací bradavky stojí těsně u sebe (obr. 13), skvrny na zadečku jiného typu (obr. 14)                          |   |
|  | zápředka domácí ( <i>Liocranum rupicola</i> )     |
| 32 (21) Zadeček beze skvrn   |   |
|  | skálovky rodu <i>Scotophaeus</i> [obr. 7]         |
| – Zadeček s charakteristickým štítkem (obr. 12)  |   |
|  | skálovky rodu <i>Sosticus</i>                     |
| 33 (24) Oči uspořádány do dvou trojic spojených uprostřed dvojicí (obr. 2)   | 9   |
| – Přední čtyři oči leží na čele a jsou mnohem větší než zbývající 4 oči na temeni hlavy (obr. 15)                        | 34  |
| 34 Zbarvením pavouk upomíná zebrou (obr. 16)   |   |
|  | skávkavka pruhovaná ( <i>Salticus scenicus</i> )  |
| – Zbarvení pavouka méně kontrastní (obr. 17)   |   |
|  | skávkavka okenní ( <i>Sitticus pubescens</i> )    |



Obr. 14: Zápředka domácí (*Liocranum rupicola*).  
Foto: L. Drahokoupil.

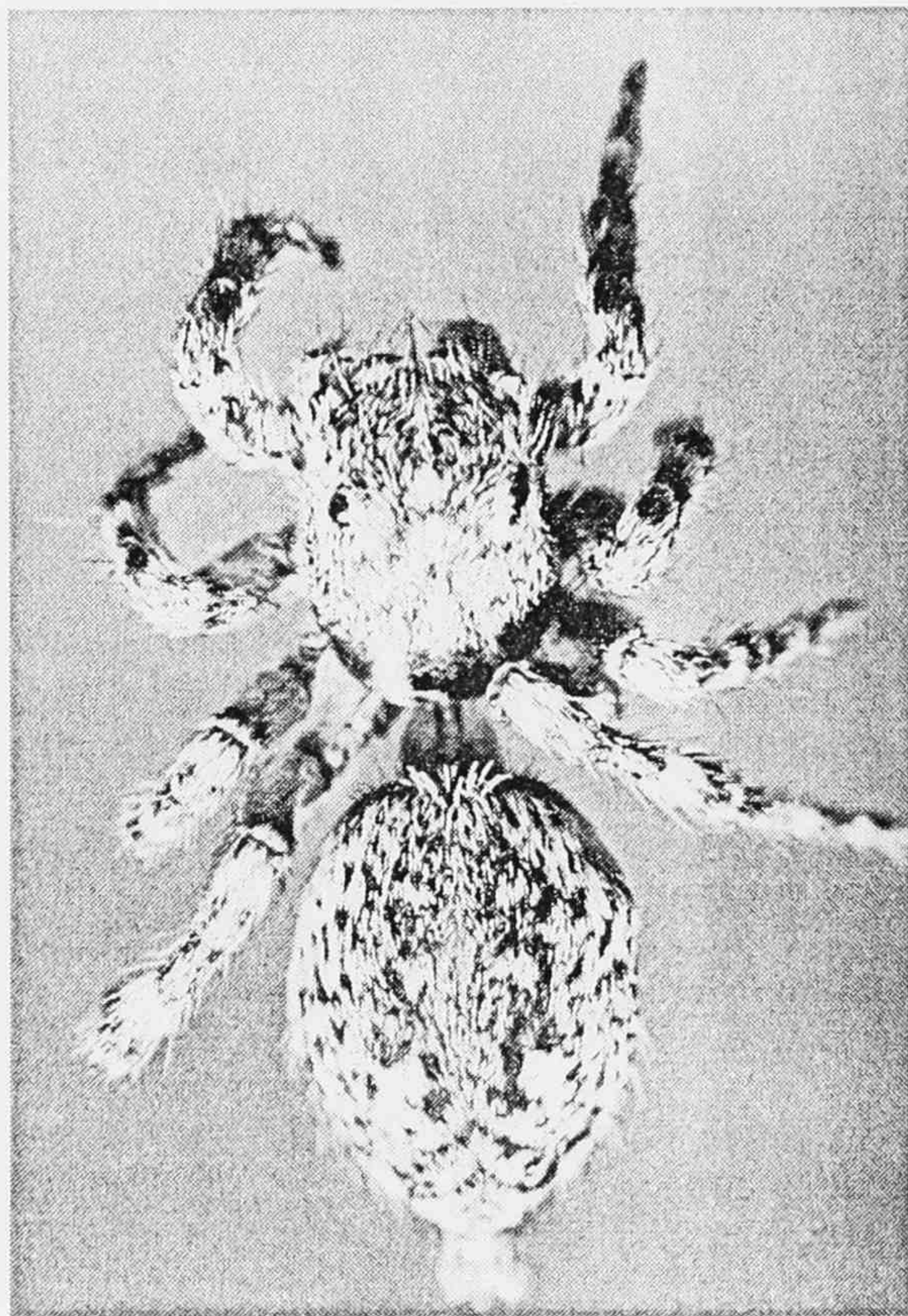


Obr. č. 15

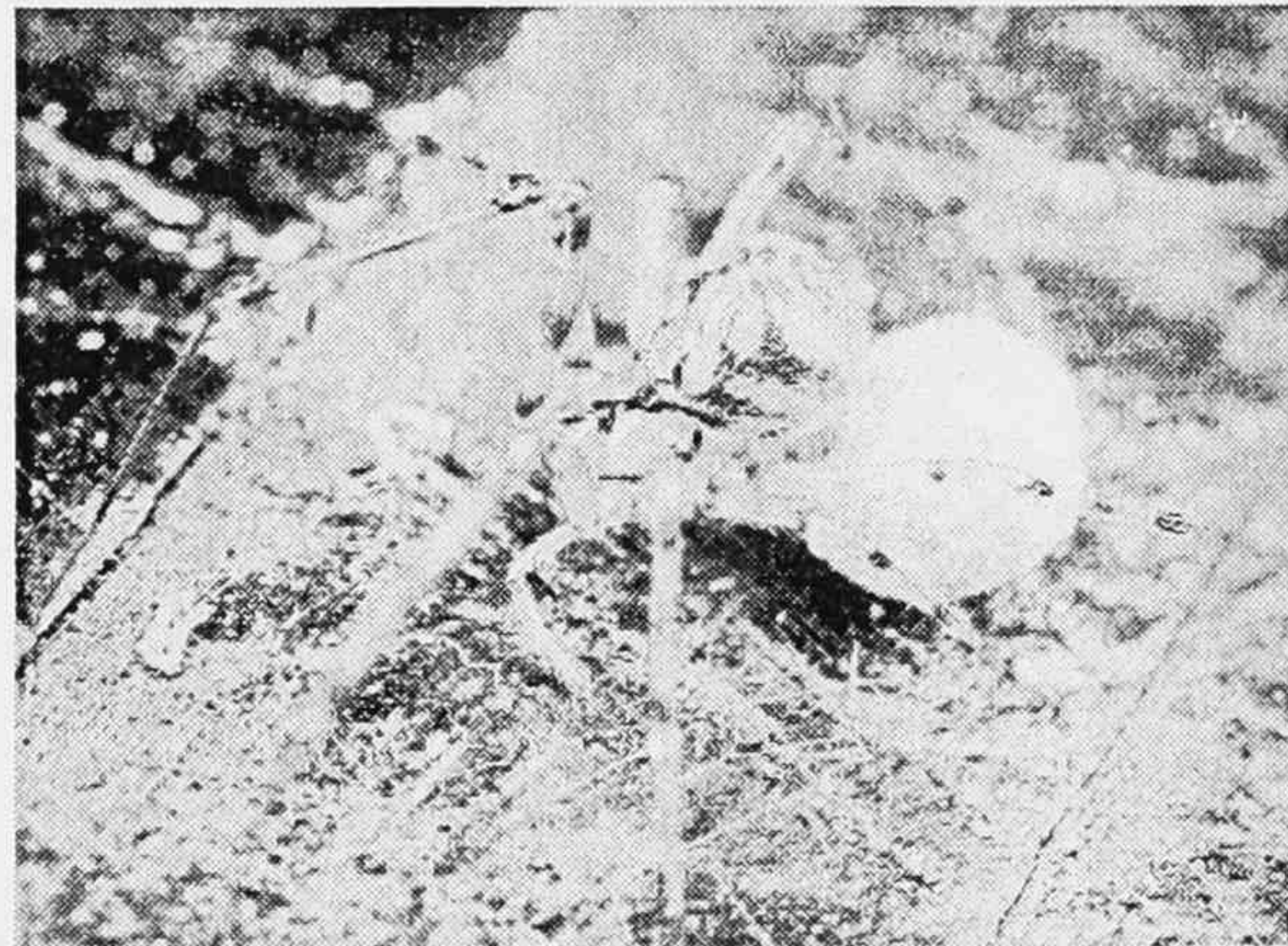


Obr. č. 16

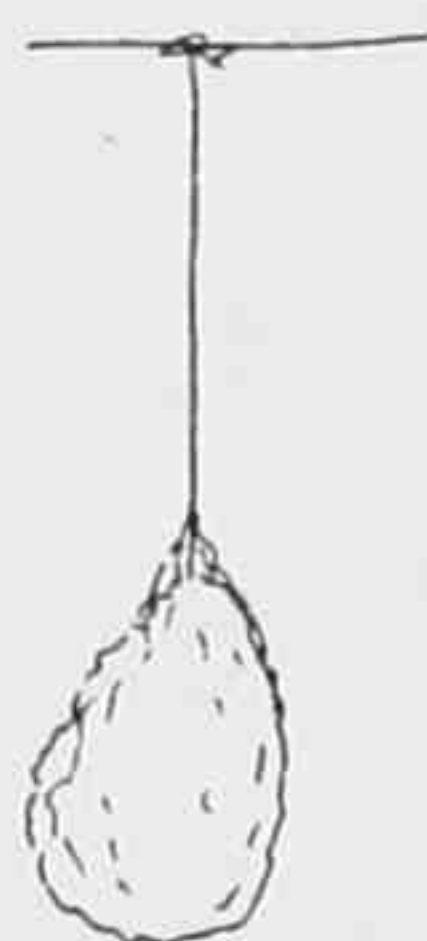
Obr. 15–16: 15: Hlavohrud' skákavek při pohledu shora. Nápadná je čtveřice největších očí na čelní straně hlavohrudí. 16 — Skákavka pruhovaná (*Salticus scenicus*), zbarvení hřbetní strany zadečku.



Obr. 17: Skákavka okenní (*Sitticus pubescens*).  
Foto: L. Drahokoupil.



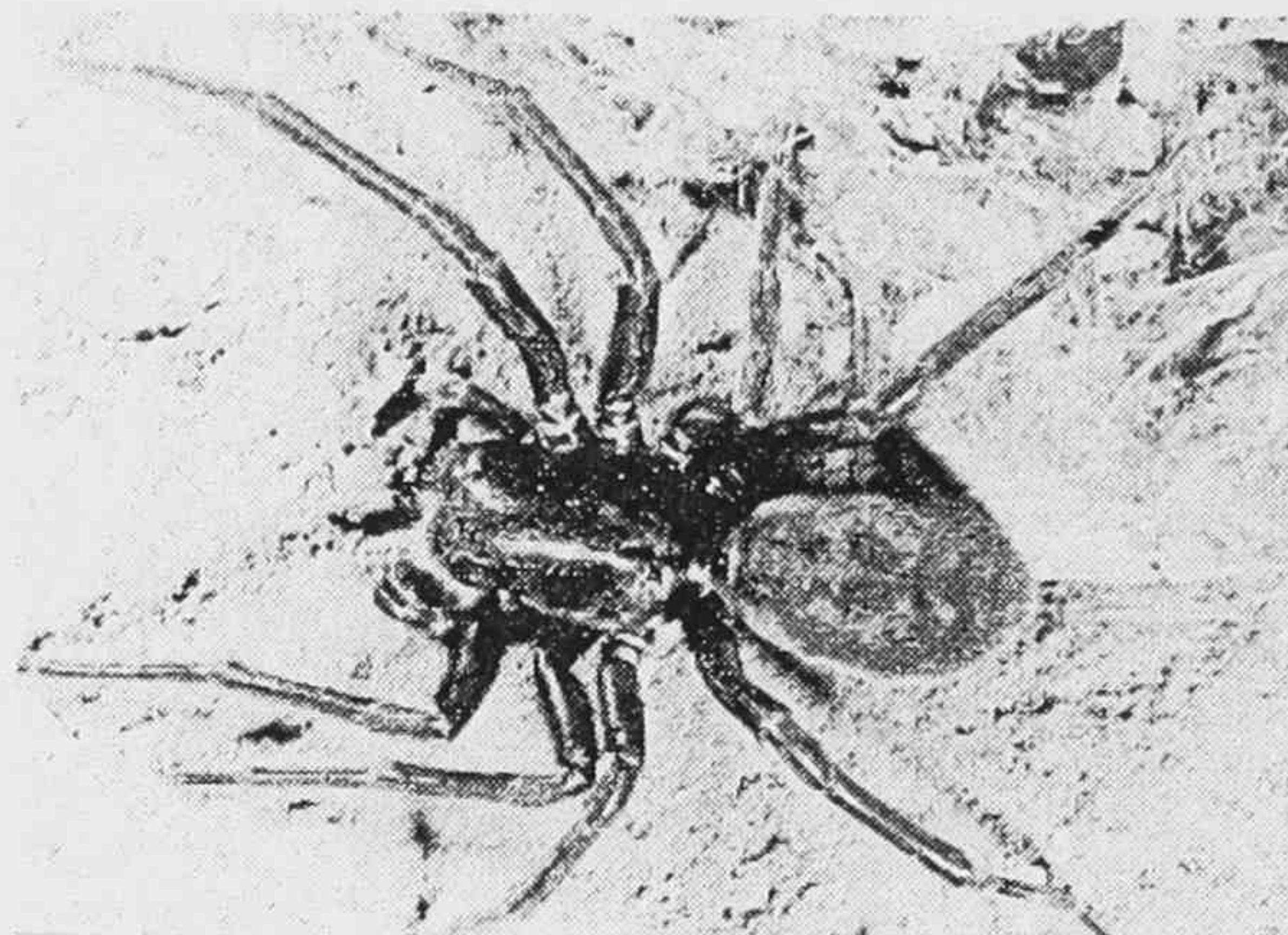
Obr. 18: Temnomil sklepní (*Nesticus cellulaneus*).  
Foto: L. Havel.



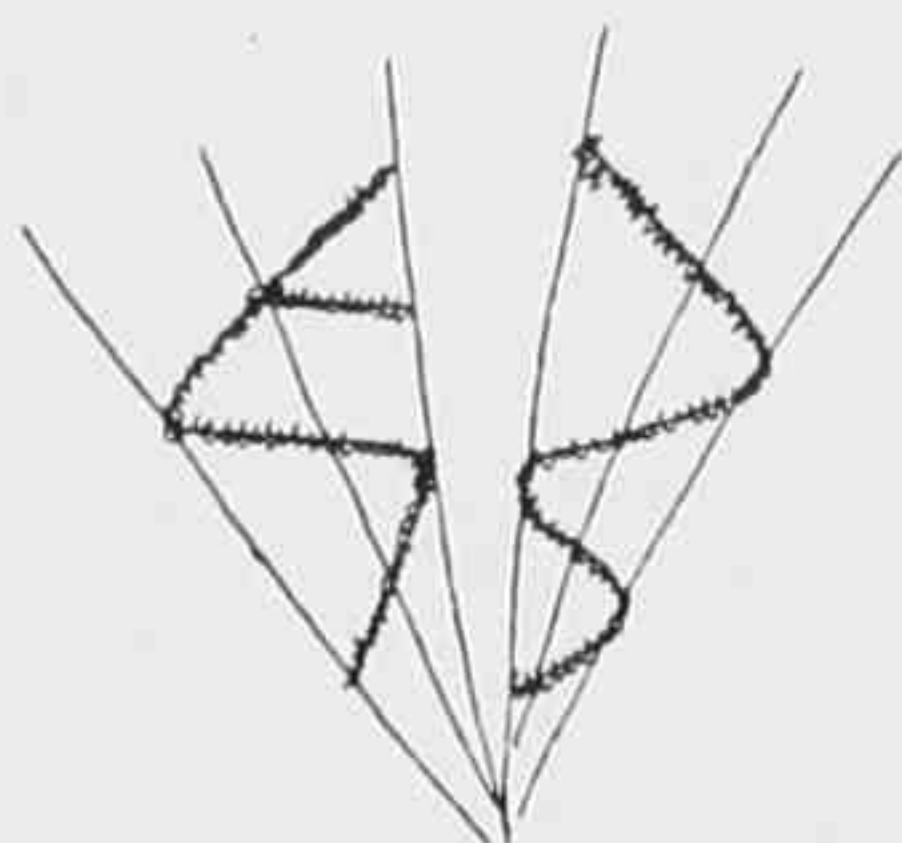
Obr. č. 19



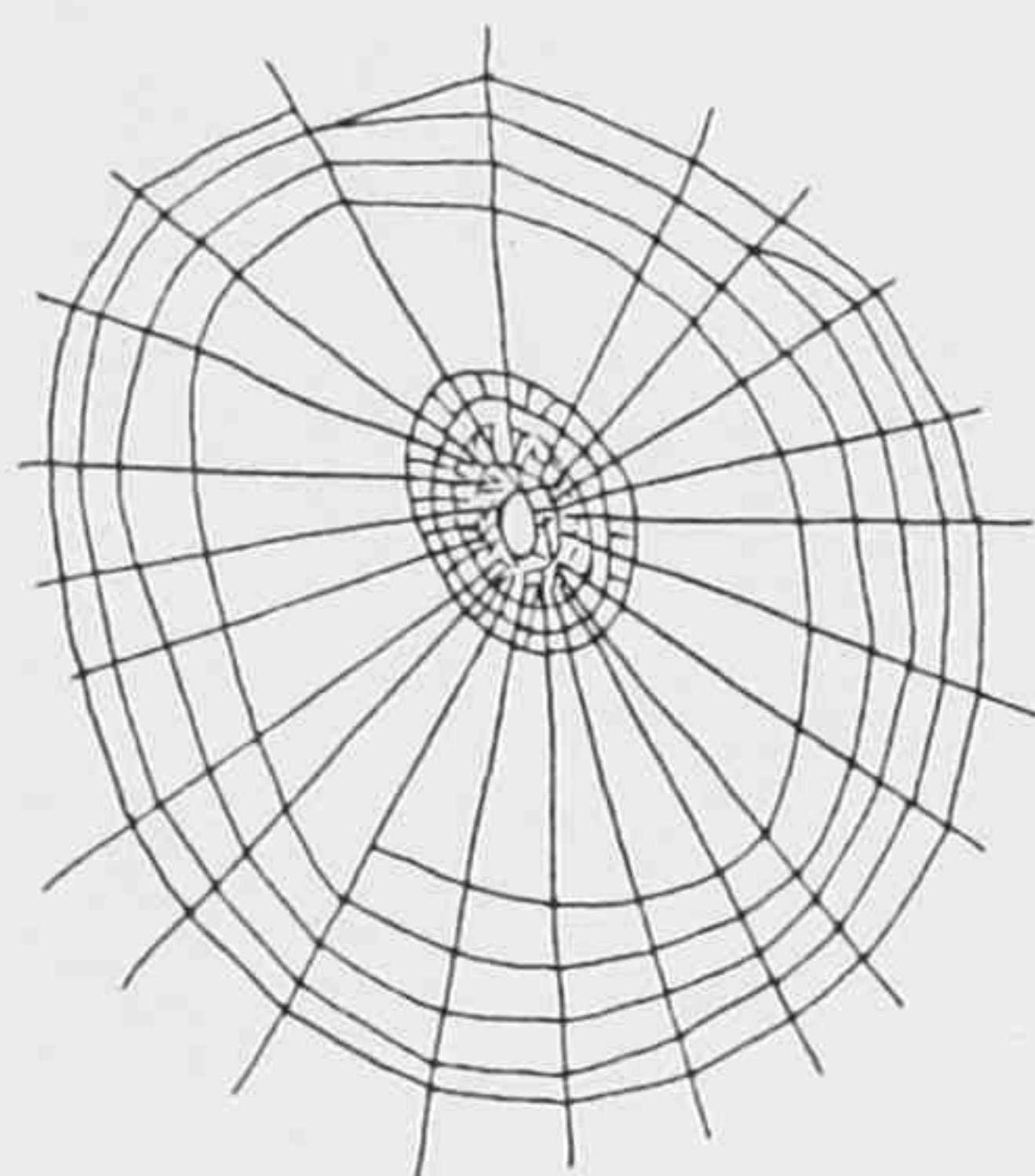
Obr. č. 20



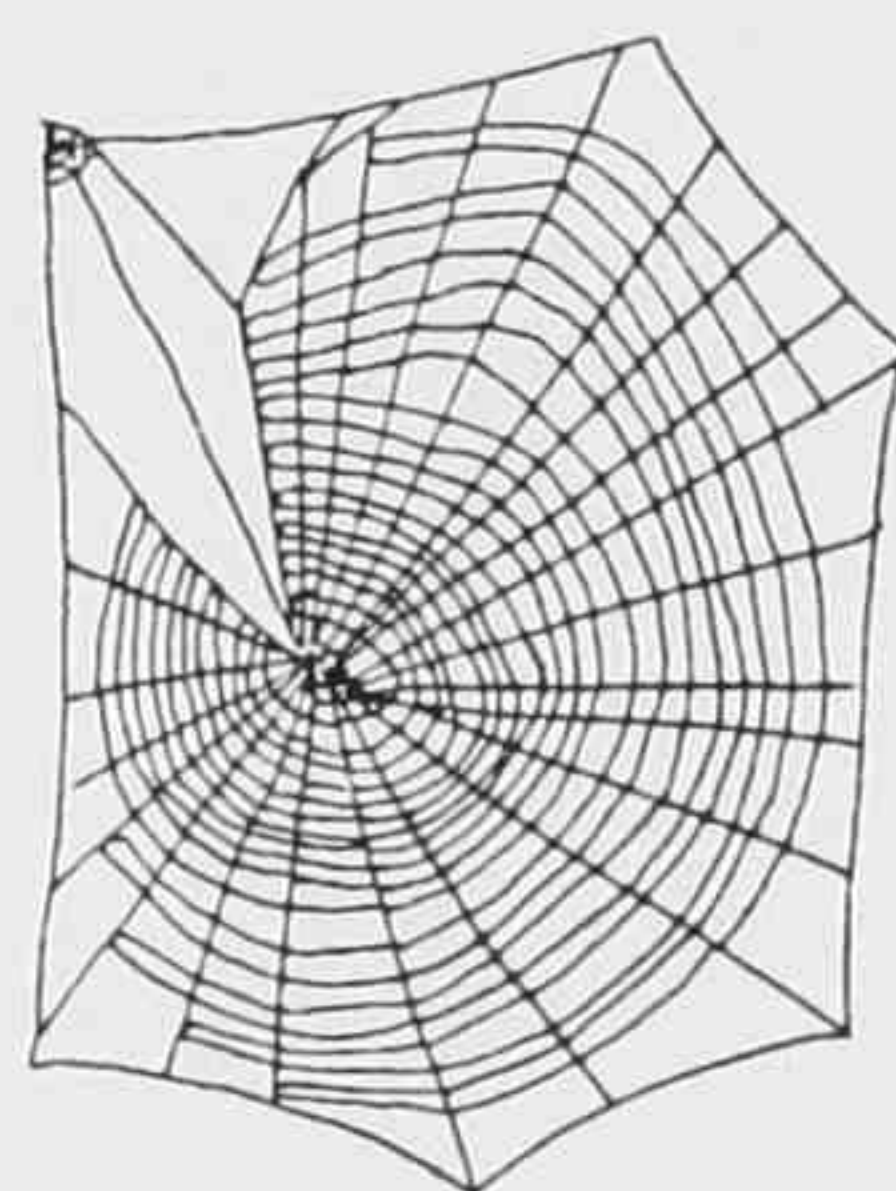
Obr. 24 — Cedivka domovní (*Amaurobius ferox*).  
Foto: L. Drahokoupil.



Obr. č. 21



Obr. č. 22



Obr. č. 23

Obr. 19–23: 19 — *Meta* temnostní (*Meta menardi*), kokon (včetně stopky 6 cm). 20 — Kribelum cedivečky (*Dictynidae*), příčné snovací políčko ležící na břišní straně zadečku, před snovacími bradavkami. 21 — Drobná síť cediveček rodu *Dictyna*, základní vlákna nesou cikcak rozmístěná lapací vlákna opatřená jemným vlášením vyprodukovaným kribelem. 22 — Křížáčí síť rodu *meta*, charakterizovaná volným oválným okénkem ve svém středu. 23 — Nepravidelná síť křížáčího typu rodu *Zygiella* (jeden z paprsků uvolněn a směřuje přímo od středu sítě k úkrytu, kde číhá pavouk).

- |  |  |
|--|--|
| 35 (14) Hlavohrud' nápadně menší než zadeček   | 36   |
| – Hlavohrud' téměř tak veliká jako zadeček   | 39   |
| 36 Pavouk zpravidla sedí na kolové síti křížáčího typu (obr. 22)                                       | 37   |
| – Pavouk sedí v nevelké síti snovačkovitého typu na stěně při podlaze, nebo pod poklopem stud-         |  |
| ny   | temnomil sklepní ( <i>Nesticus cellulaneus</i> ) (obr. 18) |
| 37 Síť je umístěna v nejtemnějších částech sklepa u stropu a samice zde zpravidla hlídá poměrně veliký |  |
| kokon zavěšený na stopce (obr. 19)   | meta temnostní ( <i>Meta menardi</i> )                     |
| 38 Síť je zpravidla umístěna v polostínu někde u vchodu do sklepa a nebo u jeho okna                   |  |
|  | meta sklepní ( <i>Metellina meriane</i> ) [obr. 4]         |
| 39 Pavouk je delší než 4 mm a před snovacími bradavkami má kribellum (obr. 20)                         |  |
|  | cedivka domovní ( <i>Amaurobius ferox</i> ) (obr. 24)      |
| – Pavouk je menší než 4 mm (nemá kribellum)  | 12   |
| 41 Pavouci do 3 mm délky, vázaní na drobné síť, jejichž vlákna jsou obalována kribelovým vlášením      |  |
| (obr. 21) a před snovacími bradavkami mají kribellum (obr. 20)   | 42   |
| – Větší pavouci (nad 3 mm)   | 43   |
| 40 (13) Pavouk se pohybuje drobnými skoky po stěně budovy  | 34   |
| – Pavouk se pohybuje jinak nebo sedí v síti či u sítě  | 41   |

- 42 Pavouk je zeleně zbarven cedivečka zelená (*Nigma walckenaeri*)  
 – Pavouk zbarven hnědošedě, často žije pospolně ve velkém množství sítěk na veřejných budovách (stropy nádražních nástupišť) cedivečka zářední (*Dictyna civica*)
- 43 Drobné sítky typů snovaček [obr. 6] a třesavek (obr. 1) 44  
 – Kolová síť křížáčího typu (obr. 22) 45
- 44 Pavouk má protáhlé tělo a nápadně dlouhé nohy třesavka sekáčovitá (*Pholcus opilionoides*)  
 – Pavouk má zavalité tělíčko a sedí v síťce zejména v okolí zevních okenních rámu snovačka pokoutní (*Steatoda bipunctata*)
- 45 Síť tvoří normální pravidelné kolo 46  
 – Síť je uspořádána tak, že jedno paprscité vlákno je zcela uvolněné od spirály a tvoří signální vlákno do pavoučího úkrytu ležícího mimo síť (obr. 23) pačelistnatka plotní (*Zygiella atrica*)
- 46 Zadeček pavouka je nápadně plochý (pavouk zpravidla sedí mimo síť ve štěrbině mezi prkennými stěnami kolen nebo pod kůrou plotů atp.) křížák podkorní (*Nuctenea umbratica*)  
 – Zadeček není nápadně plochý 47
- 47 Síť má uprostřed volné okénko meta podzimní (*Metellina segmentata*)  
 – Síť na níž, nebo vedle níž křížák sedí, nemá volné okénko uprostřed 48
- 48 Na hřbetě zadečku jsou bílé skvrny uspořádané do tvaru kříže křížák obecný (*Araneus diadematus*)  
 – Na hřbetě zadečku kříž schází, síť se nachází na mostních konstrukcích, na stavidlech, či lucernách poblíž vody křížák mostový (*Larinioides sclopetarius*)

### Literatura

- BAUM, Jiří (1938): *V říši pavouků*. Str. 173, Praha, Vesmír
- BAUM, Jiří a BUCHAR, Jan (1974): *V říši pavouků*. Str. 289, Praha, SPN
- BUCHAR, Jan (1995): *Řád: Pavouci — Araneida* v BUCHAR, Jan, DUCHÁČ, Václav, HŮRKA, Karel a LELLÁK, Jan, str. 104–128, Praha, Scientia
- BUCHAR, Jan a KŮRKA, Antonín (v tisku): *Naši pavouci* (cca 200 str.), Praha, Academia
- CROMPTON, John (1976): *Život pavouka*, str. 193, Praha, Orbis
- MILLER, František (1971): *Řád: Pavouci — Araneida* v Klíči zvířeny ČSSR, díl IV, str. 51–306, Praha, ČSAV

Prof. RNDr. Jan Buchar, DrSc  
 Zoologie PřF UK Praha